

挖掘住宅建筑的亮点并将其在室内设计中贯穿及强化

——谈滇池高尔夫 L217 室内设计项目

田梦 钟平 徐静 普华东
云南省设计院集团有限公司, 云南 昆明 650000

[摘要]文中以昆明滇池高尔夫 L217 独栋别墅项目为例,探讨了如何将建筑独特的空间结构、景观视野等亮点,通过材质呼应、动线引导、功能融合等室内设计策略进行有机延续与强化,从而实现建筑与室内一体化、彰显项目整体品质的设计方法。

[关键词]室内设计;景观延伸;空中花园;中庭;三代同堂

DOI: 10.33142/aem.v7i10.18229 中图分类号: TU238 文献标识码: A

Exploration on the Highlights of Residential Buildings and Integrating and Strengthening Them into Interior Design

— A Discussion on the Interior Design Project of Dianchi Lake Golf L217

TIAN Meng, ZHONG Ping, XU Jing, PU Huadong
Yunnan Design Institute Group Co., Ltd., Kunming, Yunnan, 650000, China

Abstract: Taking the Kunming Dianchi Lake Golf L217 standalone villa project as an example, this article explores how to organically continue and strengthen the unique spatial structure, landscape views, and other highlights of the building through interior design strategies such as material resonance, flow guidance, and functional integration, in order to achieve the integration of architecture and interior design and highlight the overall quality of the project.

Keywords: interior design; landscape extension; sky garden; stalls; three generations living under one roof

滇池高尔夫 L217 项目位于昆明滇池高尔夫小区内,自然风光秀丽,气候条件优越。L217 基地西侧朝向西山,东侧面向高尔夫果岭及水系,拥有无可比拟的景观资源。业主为三代同堂家庭。地上三层,地下一层;地上建筑面积约 1,020m² (其中主体约 980m²,附属用房 40m²),地下建筑面积约 120m²,户外庭院约 480m²。(图 1)

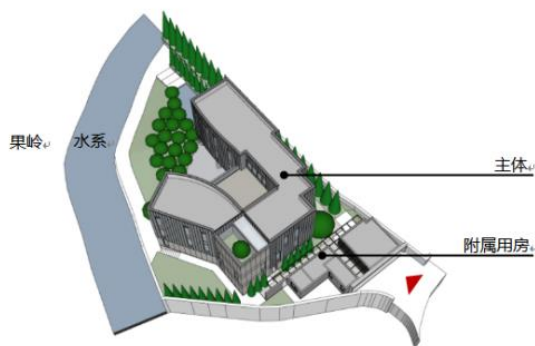


图 1 滇池高尔夫示意图

本项目的核心设计挑战在于:首先,需通过框景、借

景等手法将外部自然景观有机引入室内,使建筑的环境优势转化为日常生活的视觉焦点;其次,须基于原有空间结构,通过流动的布局、材料的呼应,强化建筑自身的形态特色,形成内外一体的空间叙事。同时,设计必须精细平衡三代人的共同生活需求——既要规划开放的共享区域促进家庭互动,也要构筑层次清晰的私密场域保障个体安宁。最终,通过光影塑造、材质肌理与人性化细节,全面提升空间的艺术格调与居住体验,让家成为承载记忆、滋养身心的容器。

1 设计理念

基于项目 L217 得天独厚的景观序列——远山如画、中景舒阔、近水灵动,我们以“自然雅奢”为精神内核,将设计聚焦于“景观与空间的对话”与“建筑室内一体化”。通过大开窗面、流动布局与细腻的材质转换,让远、中、近三重视野层层渗入日常生活,实现景随步移、内外交融。在奢华的基调中注入自然气息与人文温度,最终塑造出一个既与天地对话、亦容纳三代共融的诗意栖居。(图 2)

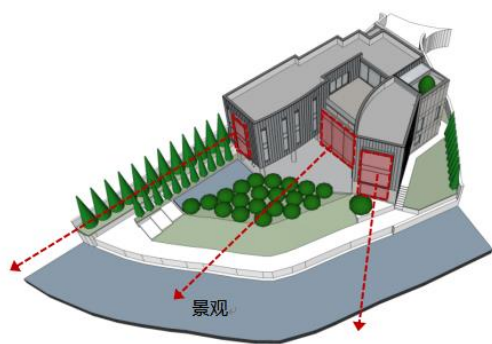


图2 设计理念示意图

在室内设计上我们的策略如下:

景观引入室内: 所有主要房间均朝向最佳景观面, 采用大面积落地玻璃门窗, 如: 客厅、餐厅和主要卧室, 都设计了整面的玻璃窗, 将高尔夫果岭和水系景观引入室内, 形成“借景入画”的效果。在三层设计了空中花园, 在室内即可看到小庭院。

室内外、室内楼层间有连续性: 通过材质、色彩和形式的延续, 强化室内外(图3)、一二层之间的通高空间联系(图4)。如: 一层门廊至门厅墙面材质的延续, 通高的客厅空间。室内采用与外部环境相协调的自然色调, 以原木色、暖石灰石色, 搭配软装配饰和家具点亮空间。



图3 室内外的连续性

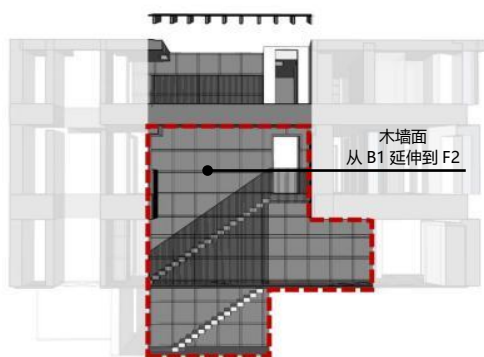


图4 一二层之间的通高空间联系

2 功能分区

一层作为家庭的主要公共区域和对外接待空间, 包括户外花园、半室外门廊、门厅、家庭照片厅、客厅、中西餐厅、中西厨房、卫生间以及阿姨用房等功能区域(图5)。客人沿着庭院两侧种着龙柏的小道来到灰空间门廊, 步入门厅, 一侧有衣帽间, 正面是让人驻足的家庭照片展示小厅。另一侧即是空间亮点: 2层通高的客厅空间, 一盏直径3m的圆环灯吊下, 赋予沙发休息区温馨的氛围, 宽敞的落地窗吸纳室外自然之景。紧邻通高空间的是中西餐厅与西厨房, 长方形西餐桌和圆形中餐桌在一条轴线上, 大气地布置在建筑这一翼, 朝向室外的植物及观景台。



图5 一层平面

二层主要是起居室、第二代人卧室及儿童卧室(图6)。这一层的设计更加现代简约, 符合年轻两代人的审美需求。家庭厅作为二层的公共交流空间, 连同交通体系(电梯、楼梯)位于该层中部, 连接着两侧的卧室。一侧是第二代的主卧, 具有一定序列性, 从小起居厅到开放衣帽区、卫生间, 直至卧室, 内部空间隔而不离又各自成区; 卧室侧面一面大玻璃直面外部优美风景。家庭厅另一侧是儿童卧室, 内分为学习娱乐区、卧室、卫生间, 墙不到顶, 空间流动自由, 符合孩子活泼的心性。



图6 二层平面

三层包括起居室、第一代卧室(内有空中小花园)、儿童卧室(图7)。与二层的布局一样,公共及交通空间连接两翼各一个卧室。第一代卧室内有小起居厅、衣帽间、卫生间,就寝室;特别的是,由于该层是顶层,在主卧内设计了一个见天的方形小庭院,铺碎石,内种松、枫。



图7 三层平面

3 建筑亮点在室内设计中的深化

在滇池高尔夫 L217 项目中,设计团队以贯穿各层的楼梯及木墙面、三层主卧室空中小花园为亮点,将建筑特色融入室内。楼梯采用直跑式设计,搭配北美黑胡桃木墙面,形成垂直视觉焦点;空中小花园通过降板处理与防水工艺,打造私密自然空间。两者共同强化空间序列,实现功能与美学的统一。

3.1 楼梯及木墙面

在滇池高尔夫 L217 项目中,楼梯被重塑为空间的艺术核心,以垂直维度串联起建筑的灵魂。设计团队采用三段式直跑楼梯布局,每段踏步以 280mm 宽度与 160mm 高度构成黄金比例,在保证通行舒适性的同时,形成如乐章般的几何韵律。背后的木墙面选用 FSC 认证北美黑胡桃木,经手工刨制呈现出天然纹理的渐变之美,从地下一层的浅棕过渡至二层的深褐,如同记录时光的年轮。技术层面,BIM 三维放样确保 12m 高木墙安装精度达 $\pm 2\text{mm}$,特殊防火涂料实现 B1 级阻燃标准,“悬浮式”安装工艺预留 20mm 呼吸缝,巧妙化解热胀冷缩难题。双木墙系统构成视觉交响——首段木墙如丝绸般从地下一层蜿蜒至二层,第二段在二三层转折处形成 45 度角交接,通过隐藏式钢结构实现无缝衔接。当阳光透过天窗洒落,木纹肌理与窗外滇池波光交织,形成“移步换景”的动态画卷,让垂直交通成为空间叙事的诗意载体。(图8)。木质材料的运用成为空间叙事的灵魂载体。设计团队精选 FSC 认证的北美黑胡桃木,通过保留木材的天然节疤与生长纹理,

让每一块木墙都成为记录时光的“自然画布”。从地下一层到二层的木墙面,采用连续拼接工艺,使木纹如溪流般沿着垂直方向自然流淌,形成“空间生长线”的视觉隐喻。这种设计不仅强化了垂直连续性,更通过材料的一致性消解了楼层间的割裂感。当阳光透过天窗洒落,木纹的深浅变化与光影交织,在墙面上投射出动态的“时间刻度”,让使用者能直观感知空间的流动。二三层转折处的木墙交接,通过隐藏式榫卯结构实现无缝过渡,进一步强化了“建筑如树”的有机理念。最终,木质材料以其温润的触感与自然的气质,将各层空间编织成一首凝固的立体诗篇。(图9)。

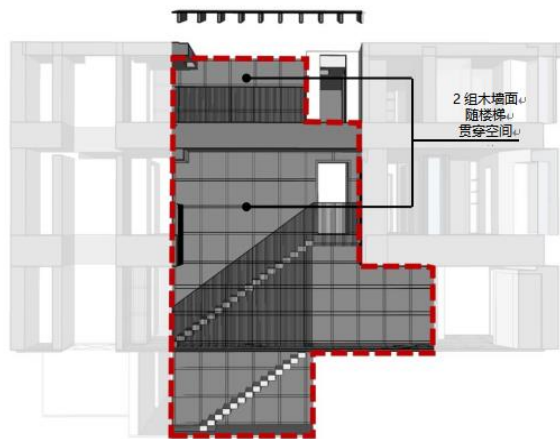


图8 剖面的空间联系性(角度1)

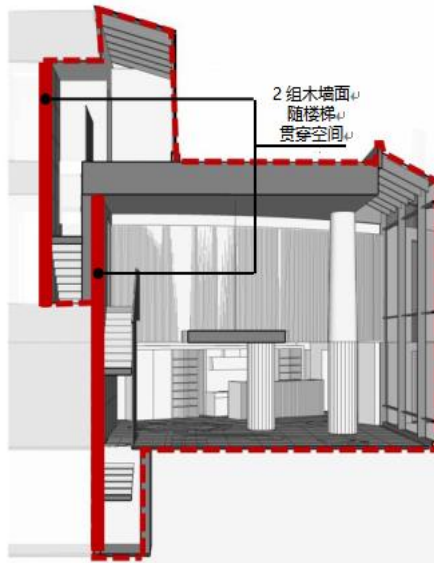


图9 剖面的空间联系性(角度2)

3.2 三层空中小花园

滇池高尔夫 L217 项目的三层主卧室空中小花园,堪称现代居住美学与实用功能完美融合的典范。这一设计以

林语堂先生“宅中有园，园中有屋”的生活哲学为灵感，通过精妙的空间规划和技术创新，为居住者打造了一个兼具私密性、安全性与自然意趣的沉浸式体验空间。

在空间意境营造上，设计团队将空中小花园转化为承载东方生活哲学的微观宇宙。花园通过降板处理形成下沉式庭院，与主卧室起居室、卫生间形成垂直维度的空间对话。黑松的苍劲枝干与红枫的柔美叶影在玻璃幕墙上交叠，构成随时间流动的天然画卷。当主人于起居室品茗时，可透过落地窗欣赏四季更迭的植物韵律；沐浴时，水汽氤氲中瞥见庭院景致，实现“院中有树，树上见天”的意境升华。

技术层面，项目团队攻克了结构承重、防水处理、排水系统和植物选择等难题。采用楼板降板 30cm 结合轻质陶粒混凝土回填，将荷载控制在安全范围内；实施“三涂一布”防水工艺，形成刚柔并济的防护层；设置坡度排水系统连接雨水收集装置；精选耐寒耐旱的黑松与红枫，通过控根器限制根系生长。这些创新使 8 m² 的花园在视觉上扩展至 20 m² 的景观效果。

空间关系经过精心设计，形成“入口玄关-起居室-花园-卫生间”的环形动线。通过标高变化与材质转换强化层次，在淋浴区设置可切换透明/磨砂模式的雾化玻璃窗，实现私密与景观的灵活切换。这种设计不仅呼应滇池地域文化，更通过植物芳香疗法与视觉疗愈，为三代同堂家庭创造了情感共鸣的载体。

滇池高尔夫 L217 项目通过空中小花园的构建，重新定义了高层住宅的宜居标准，证明在钢筋混凝土丛林中，人类依然可以通过精妙设计找回与自然和谐共生的诗意栖居。

本项目通过对滇池高尔夫 L217 住宅的深度剖析与实践，完整地演绎了如何将建筑本身的景观优势与空间特质，系统性地转化为室内设计的核心语言与体验内核。论文揭示了这一过程并非简单的形式呼应或功能填充，而是通过“自然雅奢”这一理念的贯穿，达成了一次从环境认知到空间营造的创造性整合。

设计的成功首先源于对场地独特景观序列——远山、中景、近水的精准捕捉与策略性引入。其次，项目通过材质、色彩与形式的延续，彻底模糊了建筑与室内、楼层与楼层之间的物理边界。从外至内的材质语汇统一，以及通高空间带来的气韵流动，有力践行了“建筑室内一体化”的设计哲学。这种连续性不仅强化了空间的整体感与仪式感，更在无形中引导了行为与视线，使三代家庭成员既能于开放区域共享天伦，亦能在清晰的动线组织中保有各自

的私密领域。最终，本项目超越了单纯的功能满足与视觉美化，在奢华的基调中注入了人文温度与自然气息。它证明，卓越的住宅室内设计，其最高价值在于创造一种“包容性的诗意”：既能慷慨地接纳自然之壮美，又能细腻地呵护家庭之温情。它不仅是建筑的延续，更是对生活方式的重新定义——将家塑造为一个安顿身体、滋养精神、并与更广阔世界和谐共鸣的场所。此案例为如何在稀缺性自然资源背景下进行高端住宅设计，提供了具有参考价值的思路与方法，即：以谦逊而精准的设计介入，让空间成为人与自然、家庭与社会美好关系的见证与载体。

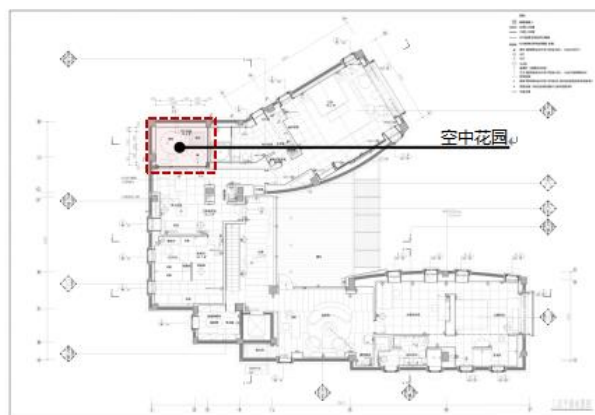


图 10 三层的空中小花园

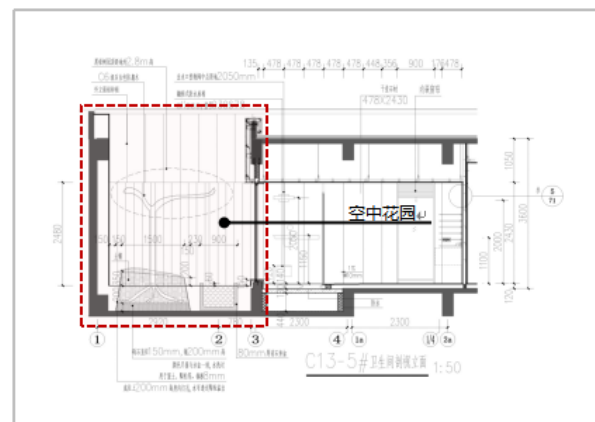


图 11 三层的空中小花园（剖面）

[参考文献]

- [1]李玲.色彩在室内设计中的运用[J].教育学,2011(3):89.
- [2]雷英瑜.探讨色彩在室内设计中的运用[J].建筑设计及理论,2018(6):78.

作者简介：田梦（1986.1—），毕业院校：南京工业大学，所学专业：建筑，当前就职单位：云南省设计院集团有限公司，职务：建筑师，职称级别：高级工程师。