

# “新中式”在居住区景观设计中的应用

费美玉

北京碧海怡景园林绿化有限公司, 北京 101300

[摘要] 文章首先对新中式景观进行概述, 然后结合本人工作实践中的鼎越山水御园景观设计, 从设计概念、总体设计、分区设计、专项设计几个方面对新中式居住区景观设计的手法进行详细阐述。

[关键词] 新中式景观; 鼎越山水御园; 居住区景观设计

DOI: 10.33142/aem.v4i4.5879

中图分类号: TU9

文献标识码: A

## Application of "New Chinese Style" in Residential Landscape Design

FEI Meiyu

Beijing Bihai Yijing Landscaping Co., Ltd., Beijing, 101300, China

**Abstract:** Firstly, this paper summarizes the new Chinese style landscape, and then combined with the landscape design of Dingyue Shanshui Yuyuan in my work practice, this paper expounds the landscape design methods of the new Chinese style residential area in detail from the aspects of design concept, overall design, zoning design and special design.

**Keywords:** new Chinese landscape; Dingyue Shanshui Yuyuan; residential landscape design

随着民族的强大和文化自信, 传统文化和中式审美日益受到人们欢迎, “新中式”在居住区景观设计中愈发成熟起来。新中式居住区景观设计往往提取当地的自然和社会文化特征, 在本土化古典园林造园手法的基础上进行现代化处理, 同时借鉴国内外先进地区的理念和经验, 因地制宜地进行景观设计。

新中式景观的设计手法主要体现在: 主题选择与表达、总体布局与设计、筑山与理水、构筑物设计、材质与铺装、植物造景。主题选择与表达往往从地域和传统文化出发, 提取代表性符号进行抽象化表达处理; 总体布局与设计时借鉴中国传统园林的布局和细节处理手法, 因时因地借鉴皇家园林的规整大气和私家园林的玲珑意趣, 采用对景、障景、框景、夹景、借景、添景、漏景、抑景等古典的园林造园中常用到的经典技巧; 筑山与理水取法自然, 借鉴古典园林中“一池三山”的整体布局, 掩、隔、破的理水之法; 构筑物设计以古典园林中的楼阁、桥、亭、廊、榭、舫等原型, 进行现代化的抽象处理; 材质铺装以能体现传统文化又具有现代感的石材、砖、瓦、木材、金属、玻璃等为主; 植物造景结合植物的文化特征, 注重群落搭配, 突出传统意蕴。

本文以本人工作实践中的鼎越山水御园景观设计为例进行说明。涿鹿县隶属河北省张家口市, 位于河北省西北部永定河上游, 北京市西北部, 距北京市中心 125 公里。本项目位于涿鹿县东北侧, 北侧紧邻北外环路, 东侧紧靠东环路, 南侧临公园路。周边社区成熟, 居住氛围浓郁, 南侧紧邻两所中学, 配套较成熟。项目总规划用地: 78980.00 m<sup>2</sup>。

## 1 设计概念

### 1.1 缘起

景观方案设计缘起于涿鹿当地的传统文化标签, 包括自然资源: 桑干河、竹鹿山、黄羊山、蚩尤松、古槐、黄帝泉、海棠花和文化资源: 黄帝城、鼓楼、民居、古建筑、清凉寺、香峰寺、秧歌角、一砖一瓦、剪纸等。

### 1.2 概念

景观主题提取涿鹿自涿鹿的地域文化标签竹鹿山和桑干河, 仁者乐山、智者乐水, 尽享山水天成之美。景观风格定位为新中式风格—地域的特色文脉、现代的东方景观。以具有特色的传统文化为根基, 把中式元素植入现代景观语系。将传统意境和现代风格统一运用, 用现代设计来隐喻中国的传统。在关注现代生活舒适性的同时, 让中国传统文化得以传承和发扬。在传承于关注中国传统审美、历史底蕴、文化共鸣、尺度感等的同时, 注重结合现代感、材料精准、自由、化繁为简、灵动等现代手法。从地域文化中提取景观设计元素。通过景观设计, 打造山水之间, 文化、宜居、生态的和谐社区。





图1 景观设计概念

## 2 总体设计

总体设计 总平面节点图



图2 总平面节点图

结合地块特点和设计主题,本设计旨在打造“一院六园”的景观空间格局。“一院”即中轴景观的三进御院,布局从主入口的规整有序到后院空间的自由灵动;“六园”即六个宅间小院,自然有序、疏密得当。根据使用者需求及景观格局,设计有三种景观空间类型:中心景观、宅间景观、商业景观。作为区域重点,中心景观在布局、造景上更为复杂多变,最能体现设计主题;宅间景观是居民小型活动的主要空间,更为自然优美宜人;商业景观人流量大,主要以铺装和景观树池为主。交通设计主次分明、组织流畅,景观游步道遍布全区,可满足居民日常活动。竖向设计丰富,通过地形、植被、水景、构筑物等来营造变化丰富的竖向空间。铺装以花岗岩、透水砖、植草砖、卵石、青石板、防腐木、安全胶垫为主,满足景观需求的同时体现设计风格。全区配有地图牌、垃圾桶、健身器械、儿童游戏设施、标识牌、座椅等公共服务设施。

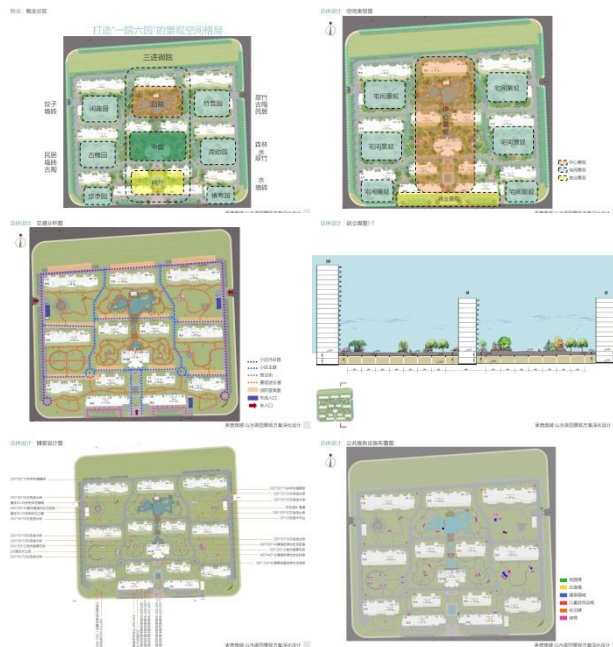


图3 总体设计

## 3 分区设计

### 3.1 中心景观



图4 中心景观设计

中心景观“三进御园”设有前厅、中庭、后院三个主题院落。作为小区的主入口空间和三进御园的序景,“前厅”布局规整大气,以对称式的轴线景观进行布局,用松石小景、中式镂空景墙、静水面、景观树阵等将前厅演绎。

中庭一山水主题的会客厅，地形变化丰富，山花烂漫、层林尽染、静水流深，山水之动静皆宜，打造生动的生活场景，设有赏花亭、观林亭、观景平台、特色景墙、漫步小径等景观。优雅安宁的后院空间，采用中国古典园林的“一池三山”进行总体布局，碧水青山总相宜，假山跌水、曲桥连榭、山石小筑，设计有海棠花溪、桃红柳绿、曲桥、假山跌水、对景亭等景观。选用白皮松、白蜡、垂柳、海棠、山桃、碧桃、紫叶李、丁香、月季、绣线菊、铺地柏、小叶黄杨、萱草、鸢尾等来营造“海棠花溪”和“桃红柳绿”的植物景观主题。

### 3.2 宅间景观

宅间景观设计有六个主题庭院：鹿动园、竹音园、闲趣园、古槐园、悠枣园、椿寿园。涿鹿这一古老的地名是得自山名，山名是以山下植物“竹”、动物“鹿”而得名“竹鹿”的。以动物鹿为主题设计“鹿动园”，营造活泼灵动的儿童活动空间；同时以植物竹为主题设计“竹音园”，设计幽静舒适的老年人活动空间。“鹿动园”以动感跑道和阳光草坪作为景观骨架，设有儿童活动场地、休憩场地、植物造景、鹿动雕塑、阳光草坪、动感跑道等景观，植物造景主题为“樱桃乐园”，采用云杉、栎树、核桃、黄栌、毛樱桃、山杏、山楂、海棠、小叶黄杨、红瑞木、八宝景天、萱草、锦带花、酢浆草来进行植物景观设计；“竹音园”以自然灵动的景观小径为特色，设有松声竹影、阳光草坪、清音处、对弈赏石、植物造景等景观，植物造景主题为“富贵牡丹”，采用白皮松、国槐、核桃、黄栌、海棠、天目琼花、碧桃、丁香、牡丹、连翘、锦带花、麦冬、石竹来进行植物景观设计。闲情逸志，趣味横生；汲取涿鹿丰富多彩的地方特色文化，以秧歌角中的乐器饺子为造型，设计趣味多变的休闲活动空间-“闲趣园”。设有条石台地、闲情偶寄、阳光草坪、休憩场地等景点，条石台地设计为条石包围的半围合下沉空间，方便进行各种室外活动；植物造景主题为“山杏报春”，采用油松、栎树、白蜡、山杏、稠李、金银木、山桃、黄刺玫、红瑞木、绣线菊、铺地柏、八宝景天、葱兰进行植物造景。涿鹿历史悠久，文化底蕴丰厚，拥有众多古村落；以古村落中的院落结构及古槐为主题，以植物为院墙、景观构筑物为建筑，设计古朴安宁的休闲活动空间-“古槐园”。设有特色影壁、厢房场地、正房场地、庭院空间、古槐树、植物院墙等景点，用景观抽象模拟古院落，别有情趣；植物造景主题为“古槐梅花”，采用白皮松、国槐、银杏、榆叶梅、木绣球、碧桃、丁香、海棠、连翘、牡丹、月季、玉簪、小叶黄杨、麦冬进行植物造景。枣原产于我国，是最古老的果树之一。自古以来就被列为“五果”（枣、桃、李、梅、杏）之一。悠悠枣是河北省涿鹿县独有的枣树栽培品种，已有三百多年的栽培历史，是目前保存完好的最古老枣树；以枣为主题设计绿色自然的宅间休闲活动空间-“悠枣园”。

椿树被视长寿之木，属吉祥，人们常以椿年、椿龄、椿寿祝长寿；以椿树为主题设计绿色自然的宅间休闲活动空间-“椿寿园”。



图5 宅间景观设计

## 4 专项设计

### 4.1 色彩、材料与铺装

从涿鹿传统元素提取颜色运用在景观设计中，材料以能体现传统文化的石材、砖、瓦、木材、金属、玻璃等为主，铺装设计根据不同区域选取不同材质。商业及主入口景观：作为区域的视觉焦点，地面铺装上考虑以灰色花岗岩为主；花岗岩占到本区域材料的 60%-80%，40%-20%材料以石板、透水砖和瓦片为主，从而在体现传统文化的同时烘托出入口的气势。中心景观：根据场地的功能性不同，在选择材料的配比度也不一样；在重要的活动场地，花岗岩占到本区域材料的 40%-60%，60%-40%材料以透水砖、石板、防腐木为主。宅间景观：活动空间以石材、透水砖、石板为主；园路选用透水砖面层，颜色素雅，透水性能好，施工操作简单，价格经济。儿童活动场地：因为特殊的功能性，选用安全的铺装材料塑胶铺垫，不仅花纹丰富可爱易烘托出儿童游戏的气氛，且安全实用。车行道：选用混凝土路面，提高了铺路用料抵抗行车和自然因素对路面损害的能力，使路面平整少尘、不透水、经久耐用。入户

通道：本区域是业主归家的必由之处，在材料上以砖材与石板为主，局部点缀花岗岩，彰显出入口的亲切归家的感觉。停车位：呼应整个园区自然原则，植草格子增加绿化面积且美观实用。



图6 色彩、材料与铺装

#### 4.2 景观构筑物

景观构筑物以能体现中式韵味的亭、廊架、景墙、桥、影壁等为主。特以镜面水池、对景亭、特色景墙、竹影亭、中式廊架、特色影壁、景观廊架、对外 LOGO 景墙为例进行说明。镜面水池位于入口中轴景观处，以景观跌水为中心，池中设计带有中式镂空图案进行装饰的景观灯柱，水面与光影交相呼应。对景亭位于景观中轴线终点处，以木

材和玻璃为主要材质，三面镂空，背景墙采用木栅格、亭顶采用中式坡屋顶的处理手法。特色景墙位于“三进御园”之“中庭”和“后院”之间，采用玻璃和金属格栅进行障景和透景，丰富了景观的空间层次。曲桥位于“三进御园”的“后院”水景收合曲折处，以木材为主，连接水系南北两侧道路。竹影亭造型简约大气，以木材和玻璃为主要材质，当竹影、木材、玻璃相交户型时，中式韵味无穷。中式廊架模拟“古槐园”中古院落的正房场地，层次变化丰富，以圆形镂空的方形影壁模拟正房内部影壁墙，其余墙壁则镂空处理，虚实结合、处理得当。艺术景墙模拟“古槐园”中古院落的厢房场地，以青砖、金属为主要材质，采用金属镂空模拟门和窗，增强空间趣味性。对外 LOGO 景墙位于场地东南侧，作为对外展示的一个窗口，采用方与圆进行造型，大气沉稳，以石材、木、金属为主要材质。

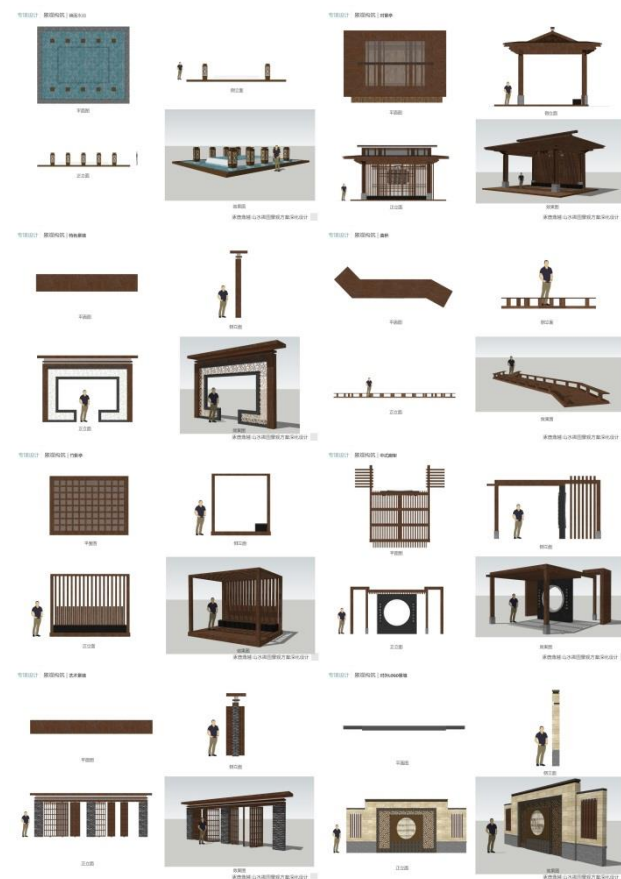


图7 景观构筑物设计

#### 4.3 标识系统、照明与水景

标识系统造型现代，材质以木材、石材、金属为主。照明系统主要设有商街灯柱、装饰灯、草坪灯、庭院灯，以抽象的祥云图案作为铁艺装饰。水体总面积为 1903.0 m<sup>2</sup>，设置静水面和特色跌水、涌泉、雾喷，结合景观置石和植物营造自然水系，同时注意成本控制。



图8 标识系统、照明与水景

#### 4.4 种植设计

全区种植设计主题为“御园花果香”，花之香采用山杏、山桃、海棠、毛樱桃、榆叶梅、碧桃、紫叶李、丁香、稠李、木本绣球、珍珠梅、牡丹、月季、连翘、蔷薇、黄刺玫、锦带花、天目琼花等来体现；果之香采用核桃、沙枣、碧桃、海棠、紫叶李、榆叶梅、山杏、山桃、山楂、毛樱桃等来体现。

种植系统分区主要有：轴线景观、层林尽染、山花烂漫、滨水休闲景观、公共休闲空间植物景观、文化休闲空间植物景观、老人活动空间植物景观、儿童活动场地植物景观。轴线景观：采用树形高大，冠大荫浓，姿态美观的当地适宜乔木规则阵列种植，为入户提供明确的方向性，做到美观大气，尺度适宜，空间适度；参考树种有银杏、白蜡、国槐，元宝枫。层林尽染：以秋色叶植物打造秋景，银杏、元宝枫、栾树、黄栌等，同时注重常色叶植物的点缀；参考植物主要有白蜡、华山松、栾树、紫叶李、黄栌、红瑞木等。山花烂漫：以春季开花植物打造烂漫春景，碧桃、榆叶梅、丁香、山楂等营造山花烂漫的景色；参考植物主要有刺槐、华山松、山杏、山桃、碧桃、丁香、山楂、榆叶梅、连翘等。滨水休闲景观：因地制宜配置植物，塑造疏密有致，变化丰富的景观空间；通过植物营造强调轴线端点，同时注重四季季相变化，营造优美的林冠线；参

考植物主要有油松、白蜡、垂柳、碧桃、海棠、山桃、紫叶李、珍珠梅、荷花、睡莲、马蔺等。公共休闲空间植物景观：公共活动空间以乔木为主，搭配香花植物和特色观叶植物，注意植物层次和色彩的塑造，营造宜人的休闲活动空间；参考植物主要有油松、栾树、白蜡、金银木、山杏、黄刺玫、铺地柏、八宝景天等。文化休闲空间植物景观：文化休闲空间以国槐为主，选取四合院民居常用植物，古槐、海棠、麦冬等，用软景描绘建筑空间；参考植物：白皮松、国槐、榆叶梅、木绣球、绣线菊、牡丹、月季、连翘、玉簪、麦冬等。老人活动空间植物景观：老年人活动空间以具有美好寓意的植物为主，“岁寒三友”、“玉堂春富贵”，同时注重植物观感，营造安静、舒适的老年人活动空间；参考植物主要有白皮松、国槐、核桃、臭椿、黄栌、天目琼花、牡丹、连翘、石竹、葱兰等。儿童活动场地植物景观：儿童活动场地以元宝枫为主，搭配香花植物和特色观叶植物，注意植物层次和色彩的塑造，激发儿童对颜色，形状，气味的浓厚兴趣，创造童趣乐园；参考植物主要有云杉、栾树、核桃、黄栌、毛樱桃、山杏、山楂、锦带花、红瑞木、红花酢浆草、八宝景天、萱草等。



图9 景观种植设计

#### 5 结语

作为文化自信的必然产物，新中式景观的出现是时代的必然。本文以实际工作中的景观设计项目为例进行说明，向传统致敬。结合新世纪行业的发展特点，继承和发扬传统文化，彰显地域文化名片，吸取古典园林中的造园手法进行创新和重构，利用不断出现的新材料和新技术，新中式景观从各种设计风格中脱颖而出，成为新时代景观设计的主流趋势。民族的也是世界的，随着我国国际影响力的不断提高，新中式景观也将逐步走出国门走向世界。

#### 【参考文献】

- [1]张研,张轩.新中式景观在居住区景观设计中的应用[J].现代园艺,2011(17):88-89.
- [2]刘捷,杨柳青.浅析居住区景观设计的新中式风格[J].绿色科技,2012(3):58-61.

作者简介：费美玉（1987.8-）女，山东，本科毕业于山东农业大学，2011年毕业后就职于北京各大设计院，主持参与了多个景观设计项目。2016年-2021年于清华大学建筑学院在职攻读风景园林专业硕士。2017年入职北京碧海怡景园林绿化有限公司担任景观项目负责人至今。